



TKDK

Tarım ve Kırsal Kalkınmayı Destekleme Kurumu

ERZİNCAN İL KOORDİNATÖRLÜĞÜ

“Erzincan Kırsal Kalkınma ile Büyüyor”



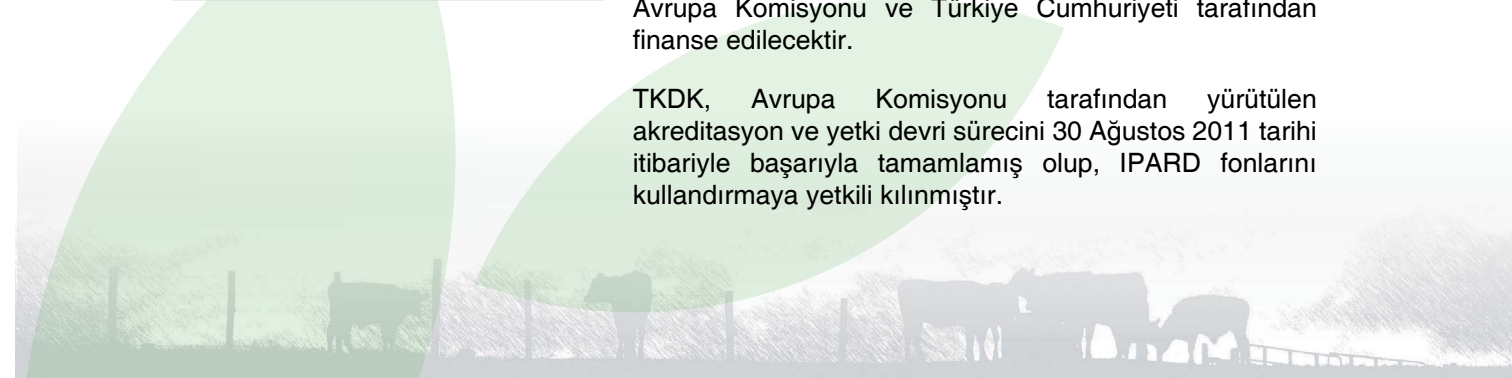
destek bizden, üretim sizden

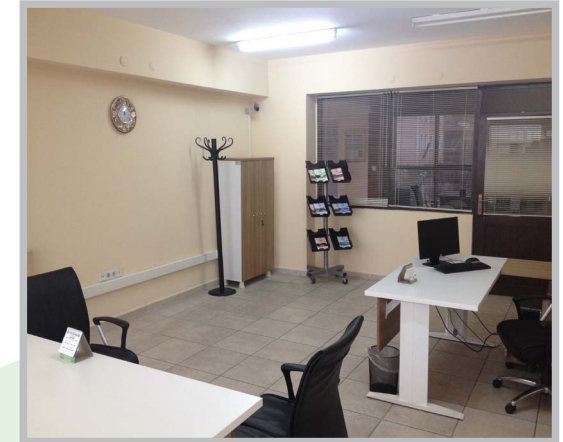
TARIM VE KIRSAL KALKINMAYI DESTEKLEME KURUMU

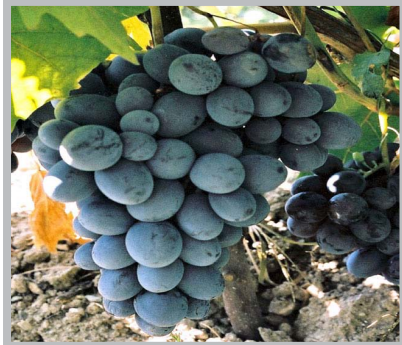
Tarım ve Kırsal Kalkınmayı Destekleme Kurumu (TKDK) AB ve uluslararası kuruluşlardan sağlanan kaynakların kırsal kalkınma programlarının uygulanmasına yönelik faaliyetlerde kullanılmasını sağlamak amacıyla 4 Mayıs 2007 tarih ve 5648 sayılı Kanunla kurulmuştur. Gıda Tarım ve Hayvancılık Bakanlığı'nın ilgili kuruluşu olan TKDK, kamu tüzel kişiliğini haiz, idari ve mali özerkliğe sahip, özel bütçeli bir kamu kurumudur.

TKDK, Avrupa Birliği Katılım Öncesi Yardım Fonları ile desteklenecek Katılım Öncesi Yardım Aracı Kırsal Kalkınma (IPARD) Programı'nın uygulayıcısıdır. Avrupa Birliği (AB) tarafından aday ve potansiyel aday ülkelere destek olmak amacıyla oluşturulan, Katılım Öncesi Yardım Aracı'nın (InstrumentforPre-Accession Assistance-IPA) Kırsal Kalkınma bileşeni IPARD ile kırsal alanlarda ekonomik faaliyetlerin çeşitlendirilmesi, kırsal alanların ekonomik ve sosyal gelişmişlik düzeyinin artırılması, mevcut işletme yapılarının güçlendirilmesi, kırsal ve kentsel alanlar arasındaki gelişmişlik farkının en aza indirgenmesi amaçlanmaktadır. Bu süreçte uygulanacak program Avrupa Komisyonu ve Türkiye Cumhuriyeti tarafından finanse edilecektir.

TKDK, Avrupa Komisyonu tarafından yürütülen akreditasyon ve yetki devri sürecini 30 Ağustos 2011 tarihi itibarıyla başarıyla tamamlamış olup, IPARD fonlarını kullandırmaya yetkili kılınmıştır.







DESTEKLENEN YATIRIM ALANLARI

101

TARIMSAL İŞLETMELERİN YENİDEN YAPILANDIRILMASI VE TOPLULUK STANDARTLARINA ULAŞTIRILMASINA YÖNELİK YATIRIMLAR

1- Süt Üreten Tarımsal İşletmelere Yatırım

2- Et Üreten Tarımsal İşletmelere Yatırım: Kanatlı Eti / Kırmızı Et

103

TARIM VE BALIKÇILIK ÜRÜNLERİNİN İŞLENMESİ VE PAZARLANMASININ YENİDEN YAPILANDIRILMASI VE TOPLULUK STANDARTLARINA ULAŞTIRILMASINA YÖNELİK YATIRIMLAR

1- Süt ve Süt Ürünlerinin İşlenmesi ve Pazarlanması
Süt İşleme Tesisleri / Süt Toplayan Üretici Örgütleri

2- Et ve Et Ürünlerinin İşlenmesi ve Pazarlanması
Kırmızı Et Kesimhaneleri - Kırmızı Et İşleme Tesisleri / Kanatlı Eti Kesimhaneleri - Kanatlı Eti İşleme Tesisleri

3- Meyve ve Sebzelerin İşlenmesi ve Pazarlanması

4- Su Ürünlerinin İşlenmesi ve Pazarlanması

302

KIRSAL EKONOMİK FAALİYETLERİN ÇEŞİTLENDİRİLMESİ VE GELİŞTİRİLMESİNE YÖNELİK YATIRIMLAR

1- Çiftlik Faaliyetlerinin Çeşitlendirilmesi ve Geliştirilmesi

2- Yerel ürünler ve Mikro İşletmelerin Geliştirilmesi

3- Kırsal Turizm

4- Kültür Balıkçılığının Geliştirilmesi

IPARD DESTEĞİNDEN KİMLER YARARLANABİLİR?

- Kamu tüzel kişilikleri hariç, ulusal kanunlarca tanınmış gerçek ve tüzel kişiler IPARD kapsamında kullanılan hibe desteklerinden yararlanmak üzere başvuruda bulunma hakkına sahiptirler.

⚠️ Kamu hissesi % 25'ten fazla olan tüzel kişilikler başvuruda bulunamazlar.

BAŞVURAMAYACAK OLANLAR KİMLERDİR?

- İflas etmiş olanlar veya tasfiye halinde bulunan ve bu durumları nedeniyle işleri mahkeme tarafından atanmış kayyum veya vasi tarafından yürütülenler,
- Kesinleşmiş yargı kararı ile mesleki faaliyete ilişkin bir suçtan mahkûm olanlar,
- Türkiye Cumhuriyeti'nin yasal hükümleri uyarınca, sosyal sigorta primi veya vergi ödemesi ile ilgili yükümlülüklerini yerine getirmeyenler,
- Hırsızlık, yağma, güveni kötüye kullanma, dolandırıcılık, hileli iflas, sahtecilik, ihaleye fesat karıştırma, zimmet, irtikâp veya rüşvet suçlarından kesin hüküm giymiş olanlar,
- AB bütçesinden finanse edilen desteğe ilişkin yükümlülükleri uymayarak, TKDK ile yaptıkları sözleşmeyi ciddi bir şekilde ihlal ettiği tespit edilenler,
- Proje uygulanma aşamasında veya sonrasında TKDK tarafından kara listeye alınmışlar,
- 3713 sayılı Terörle Mücadele kapsamına giren suçlardan ve organize suçlardan dolayı hükümlü bulunanlar,
- Başvuru çağrısına katılım koşulu olarak TKDK tarafından talep edilen bilgilerin temin edilmesi sırasında yanlış beyanda bulunanlar veya bu bilgileri temin edemeyenler.

GENEL BAŞVURU KOŞULLARI NELERDİR?

- Başvuru sahibi (gerçek kişi ise kendisi, tüzel kişilik ise tüzel kişiliği temsil ve ilzama yetkili kişi), yatırım projesini sunduğunda 65 yaşın üzerinde olmamalıdır,
- Başvuru sahibi ulusal vergi sistemine kayıtlı olmalıdır,
- Başvuru sahibinin vergi ve SGK prim borcu olmamalıdır,
- Başvuru sahibi (gerçek kişi ise kendisi, tüzel kişilik ise en az bir daimi çalışan) yatırım alanıyla ilgili mesleki yeterliliğini kanıtlamalıdır.

⚠️ Mesleki yeterlilik için;

1. Yatırım yapılacak alan ile ilgili meslek ve teknik lise veya ön lisans, lisans, yüksek lisans, doktora diplomasına sahip olmak veya
2. İlgili bir uzmanlık dalında en az 3 yıl mesleki hizmet kaydı olmak veya
3. Hayvan kayıt sistemine en az 3 yıl kayıtlı olmak (101 tedbiri için) veya
4. Yatırım alanı ile ilgili Milli Eğitim Bakanlığı veya Milli Eğitim Bakanlığı tarafından yetkilendirilen kamu veya özel kuruluşlar tarafından düzenlenen en az 60 saatlik bir eğitim programını başarı ile tamamlayıp sertifika almış olmak (302 tedbiri için) gerekir.

BAŞVURU SAHİBİNİN DİKKAT ETMESİ GEREKEN HUSUSLAR

- Her bir başvuru sahibi IPARD Programında yer alan tüm tedbir ve alt tedbirlere yönelik başvuru çağrıları için, IPARD Programı uygulama süresince **birden fazla yatırım teklifi sunabilir**; ancak desteklenecek yatırım sayısı **dördü geçemez**.
- Başvuru sahibi aynı başvuru çağrı döneminde **birden fazla yatırım başvurusu yapamaz**.
- Başvuru sahibi IPARD Programı kapsamında TKDK ile sözleşmesi imzalanmış dört yatırımdan yararlanma hakkını tek bir alt tedbir kapsamında kullanabileceği gibi, bu dört yatırım farklı tedbir-alt tedbir kapsamında da gerçekleştirilebilir.
- Başvuru sahibi, ancak bir **yatırımı sona erdiğinde (nihai ödmeden sonra) IPARD desteğine yeniden başvurabilir**.
- Eğer dört yatırım projesi aynı tedbir-alt tedbir kapsamında hazırlanacaksa, bu dört yatırımın **uygun harcamaları toplamı o tedbir için belirlenmiş olan üst sınırı geçemez**.

⚠️ Uygun Harcama Nedir?

Yatırım kapsamında makine ekipman alımı, yapım işleri, genel harcamalar (mimarlık, mühendislik ve diğer danışmanlık ücretleri ile fizibilite çalışmaları, lisans ve patent haklarının devralınmasına yönelik harcamalar ve iş planı harcamaları) ve görünürlük harcamaları (pano veya tabela) için TKDK tarafından belirlenen "Uygun Harcamalar Listesi" nde yer alan kalemler toplamıdır.

- Uygun harcamalar toplamının %50'si hibe desteği ile TKDK tarafından karşılanmaktadır. 101-1 Süt üreten Tarımsal İşletmeler ve 101-2 et Üreten Tarımsal İşletmeler Alt Tedbirleri için söz konusu yardım oranı **% 65'e** kadar yükseltilmektedir. Uygun harcama tutarının,

%50'si KAMU KATKISI (AB ve Türkiye Cumhuriyeti Katkısı)

%50'si FAYDALANICI KATKISI

UYGUN HARCAMA ALANLARI

- **Yapım İşleri:** Taşınmaz malların yapımı ve iyileştirilmesi (devralma hariç)
- **Makine-Ekipman Alımı:** Bilgisayar yazılımı da dâhil olmak üzere malzeme ve yeni makinelerin alımı

- **Hizmet Alımı:** Mimarlık, mühendislik ve diğer danışmanlık ücretleri ile fizibilite çalışmaları, lisans ve patent haklarının devralınmasına yönelik genel masraflar ve iş planı masrafları

- **Görünürlük Harcamaları:** Tabela veya Pano alımı

UYGUN OLMAYAN HARCAMALAR

- Arazi ve mevcut binaların satın alınması,
- İkinci el makine ve ekipman alımı,
- Ziraî ürün haklarının, yıllık bitkilerin satın alınması ve ekim masrafları,
- KDV ve ÖTV dahil olmak üzere vergi ve harçlar,
- Gümrük resmi ve ithalat vergileri,
- İşletme giderleri,
- Bakım ve amortisman giderleri,
- ⚠️ Sigorta giderleri IPARD programı kapsamında uygun harcama değildir.

- Her türlü kira gideri,
- Kiralayanın marjı, faizli yeniden finansman maliyetleri, işletme giderleri ve sigorta masrafları gibi kira-satın alma ile bağlantılı maliyetler,
- Banka ücretleri, teminat masrafları ve benzeri ücretler,
- Döviz-TL ile ilgili dönüşüm masrafları, ücretleri ve kambyo kayıpları,
- Para cezaları, mali cezalar ve dava masrafları,
- Faydalanıcı tarafından yapılan aynı katkılar
- ⚠️ Aynı katkılar uygun harcama olarak değerlendirilmeyecek, bu katkılar faydalanıcı tarafından sağlanan **eş finansman olarak kabul edilmeyecektir**.

101/1 - SÜT ÜRETEN TARIMSAL İŞLETMELERE YATIRIM



UYGUN HARCAMALAR TOPLAM TUTARI

En Az: 15.000 Avro, En Fazla: 1.000.0000 Avro

DESTEK ORANI

Uygun harcamalar toplamının % 50'sidir. Dağılık alanlardaki yatırımlar için destek oranı: % 60, başvuru sahibi 40 yaşın altında ise destek oranı: % 55, yatırım dağılık alanda ve başvuru sahibi 40 yaşın altında ise destek oranı: % 65'tir.

⚠️ Traktör bu tedbir kapsamında uygun harcama listesine eklenmiştir

SPESİFİK UYGUNLUK KRİTERLERİ

Mevcut işletme,

En az 10, en fazla 120 baş süt ineğine veya en az 50, en fazla 500 baş süt veren koyuna veya en az 50, en fazla 500 baş süt veren keçiye veya 7-9 baş süt ineğine sahip olmalıdır ancak bu durumda başvuru sahibi yatırım sonunda en az 10 baş süt ineğine sahip olacağını TKDK'ya sunacağı iş planında kanıtlamalıdır.

⚠️ Yeni işletmeler alt ve üst limitleri yatırım sonunda karşılamalıdır.

101/2 - ET ÜRETEN TARIMSAL İŞLETMELERE YATIRIM



UYGUN HARCAMALAR TOPLAM TUTARI

Kırmızı Ete En Az: 20.000 Avro,

En Fazla: 1.000.000 Avro

Kanatlı Ete En az: 15.000 Avro,

En Fazla: 500.000 Avro

DESTEK ORANI

Uygun harcamalar toplamının % 50'sidir. Dağılık alanlardaki yatırımlar için destek oranı: % 60, başvuru sahibi 40 yaşın altında ise destek oranı: % 55, yatırım dağılık alanda ve başvuru sahibi 40 yaşın altında ise destek oranı: % 65'tir.

⚠️ Traktör bu tedbir kapsamında uygun harcama listesine eklenmiştir

SPESİFİK UYGUNLUK KRİTERLERİ

Mevcut işletme,

Kırmızı Et

En az 30, en fazla 250 baş siğir veya en az 100, en fazla 300 koyuna veya en az 100, en fazla 300 keçiye sahip olmalıdır. Yeni işletmeler için alt ve üst limitler yatırım sonunda karşılanmalıdır.

Kanatlı Et

En az 5000, en fazla 50.000 et tavuğu/ broyler veya en az 1000, en fazla 8000 hindi/ peryot hindi kapasitesine sahip olmalıdır.

⚠️ Yeni işletmeler alt ve üst limitleri yatırım sonunda karşılamalıdır.

103/1 - SÜT VE SÜT ÜRÜNLERİNİN İŞLENMESİ VE PAZARLANMASI



UYGUN HARCAMALAR TOPLAM TUTARI

Süt İşleyen İşletmelere

En Az: 50.000 Avro, En Fazla: 3.000.000 Avro

Süt Toplama Merkezlerine

En Az: 25.000 Avro, En Fazla: 1.000.000 Avro

DESTEK ORANI

Uygun harcamalar toplamının % 50'sidir.

SPESİFİK UYGUNLUK KRİTERLERİ

Süt İşleme Tesisi

Günlük en az 10 ton, en fazla 70 ton kurulu işleme kapasitesine sahip olmalıdır.

Süt Toplama Merkezi

Günlük en fazla 70 ton süt toplama kapasitesine sahip olmalıdır.

⚠️ Yeni bir işletme olması durumunda işletme bu kapasite kriterlerini yatırım sonunda sağlamalıdır.

103/2 - ET VE ET ÜRÜNLERİNİN İŞLENMESİ VE PAZARLANMASI



UYGUN HARCAMALAR TOPLAM TUTARI

En Az: 30.000 Avro, En Fazla: 3.000.000 Avro

DESTEK ORANI

Uygun harcamalar toplamının % 50'sidir.

SPESİFİK UYGUNLUK KRİTERLERİ

1. ve 2. Sınıf Kırmızı Et Kesimhaneleri

Günlük en az 30 siğir + 50 koyun/keçi , en fazla 250 siğir+ 2000 koyun/keçi hayvan kesim kapasitesine sahip olmalıdır veya sadece siğir kesimi gerçekleştiriyorsa günlük en az 36, en fazla 500 hayvan kesim kapasitesine sahip olmalıdır veya sadece koyun ve keçi kesimi gerçekleştiriliyorsa, günlük en az 290, en fazla 4000 hayvan kesim kapasitesine sahip olmalıdır.

Kırmızı Et İşleme Tesisi

Günlük en az 0,5 ton, en fazla 5 ton kurulu işleme kapasitesine sahip olmalıdır.

Kanatlı Eti Kesimhaneleri

Saatte en az 1000 tavuk, en fazla 5000 tavuk kesim kapasitesine veya saatte en az 100, en fazla 1000 hindi kesim kapasitesine sahip olmalıdır.

Kanatlı Eti İşleme Tesisi

Günlük en az 0,5 ton, en fazla 5 ton kurulu et işleme kapasitesine sahip olmalıdır.

⚠️ Yeni bir işletme olması durumunda işletme bu kapasite kriterlerini yatırım sonunda sağlamalıdır.

103/3 - MEYVE VE SEBZELERİN İŞLENMESİ VE PAZARLANMASI



■ UYGUN HARCAMALAR TOPLAM TUTARI

En Az: 50.000 Avro, En Fazla: 1.250.0000 Avro

■ DESTEK ORANI

Uygun harcamalar toplamının % 50'sidir.

■ SPESİFİK UYGUNLUK KRİTERLERİ

Başvuru sahibi üretici birliği, gerçek ve tüzel kişiler

olabilir. Potansiyel faydalanıcılar 5957 sayılı Kanun ve kanuna ilişkin değişikliklerde öngörülen şartları karşılamalıdır. Meyve ve sebze üreticisi olan potansiyel faydalanıcılar Çiftçi Kayıt Sistemi'ne kayıtlı olmalıdır.

İşletme/tüzel kişilik sahibi yatırım sonunda tesisin tamamında ilgili topluluk standartlarını karşılamalıdır.

103/4 - SU ÜRÜNLERİNİN İŞLENMESİ VE PAZARLANMASI



■ UYGUN HARCAMALAR TOPLAM TUTARI

En Az: 50.000 Avro, En Fazla: 1.500.0000 Avro

■ DESTEK ORANI

Uygun harcamalar toplamının % 50'sidir.

■ SPESİFİK UYGUNLUK KRİTERLERİ

İşletme en az 100 ton/yıl, En fazla 800 ton/yıl yumuşakça, çift kabuklu ve kabuklu kurulu üretim kapasitesine sahip olmalıdır veya işletme en az

300 ton/yıl, en fazla 1000 ton/yıl su ürünleri ya da kültür balıkçılığı ürünleri(taze, taze dondurulmuş, işlenen tiplerden birinde ya da karışık tiplerde) kurulu üretim kapasitesine sahip olmalıdır.

İnsan tüketimine yönelik olmayan su ürünleri ve kültür balıkçılığı ürünleri, **bu ürünlerin atıklarının işleme ve pazarlamaları istisna olmak üzere**, uygun değildir.

⚠ Yeni işletmeler için alt ve üst limitler yatırım sonunda karşılanmalıdır.

302/1 - ÇİFTLİK FAALİYETLERİNİN ÇEŞİTLENDİRİLMESİ VE GELİŞTİRİLMESİ



■ UYGUN HARCAMALAR TOPLAM TUTARI

En Az: 5000 Avro, En Fazla: 250.000 Avro

■ DESTEK ORANI

Uygun harcamalar toplamının % 50'sidir.

■ SPESİFİK UYGUNLUK KRİTERLERİ

Başvuru sahibi Ulusal Çiftçi Kayıt Sistemi'ne kayıtlı olmalıdır veya gerçek kişi olması durumunda TÜİK'in Nüfus ve Vatandaşlık Genel Kayıt Sistemi Genel Müdürlüğü verilerine göre başvuru sahibinin ailesinden bir üye Çiftçi Kayıt Sistemi'ne kayıtlı olmalıdır.

Arıcılık söz konusu olduğunda proje kapsamında faydalanıcı, en az 50, en fazla 500 kovana sahip olmalıdır.

Kraliçe arı üretimi söz konusu olduğunda faydalanıcı, geçerli üretici lisansına sahip olmalıdır.

Süs bitkileri yetiştiriciliği söz konusu olduğunda, proje kapsamındaki sera büyüklüğü en fazla 1 ha, açık alan üretiminin büyüklüğü ise en fazla 2 ha olmalıdır.

Sulama ile ilgili yatırımlara, mevcut yetersiz sulama sistemlerinin kuyu sulaması da dahil olmak üzere **su tasarrufu sağlayan yeni sulama teknolojisi ile değiştirilmesive Devlet su İşleri Genel Müdürlüğü'nden onay belgesi temin edilmesi şartıyla** destek verilir.

⚠ Traktör bu tedbir kapsamında uygun harcama listesine eklenmiştir.

⚠ Yeni tarımsal işletme veya mevcut tarımsal işletmelerde yeni tesisler kurulması durumunda, bu kriterler yatırım sonunda sağlanmalıdır.

302/2 - YEREL ÜRÜNLER VE MİKRO İŞLETMELERİN GELİŞTİRİLMESİ



■ UYGUN HARCAMALAR TOPLAM TUTARI

En Az: 10.000 Avro, En Fazla: 250.000 Avro

■ DESTEK ORANI

Uygun harcamalar toplamının % 50'sidir.

■ SPESİFİK UYGUNLUK KRİTERLERİ

Erzincan için belirlenen uygun yerel tarım, gıda ürünleri ve el sanatları listesine www.tkd.gov.tr adresinden ulaşılabilir.

302/3 - KIRSAL TURİZM



■ UYGUN HARCAMALAR TOPLAM TUTARI

En Az: 15.000 Avro, En Fazla: 400.000 Avro

■ DESTEK ORANI

Uygun harcamalar toplamının % 50'sidir.

■ SPESİFİK UYGUNLUK KRİTERLERİ

Yatırım seçilmiş illerin kırsal alanlarında yer almaktadır. (Nüfusu 20.000'den az olan yerleşim alanları

IPARD programı kapsamında "kırsal alan" olarak tanımlanmaktadır.)

Konaklama tesisleri yatırım sonunda en fazla 25 yatak (çift/tek) kapasitesine sahip olmalıdır.

Çiftlik turizminin geliştirilmesi söz konusu olduğunda başvuru sahibi Ulusal Çiftçi Kayıt Sistemi'ne kayıtlı olmalıdır veya gerçek kişi olması durumunda TÜİK'in Nüfus ve Vatandaşlık Genel Kayıt Sistemi Genel Müdürlüğü'nde çiftçinin ailesinin bir üyesi olarak kayıtlı olmalıdır.

302/4 - KÜLTÜR BALIKÇILIĞININ GELİŞTİRİLMESİ



■ UYGUN HARCAMALAR TOPLAM TUTARI

En Az: 15.000 Avro, En Fazla: 200.000 Avro

■ DESTEK ORANI

Uygun harcamalar toplamının % 50'sidir.

■ SPESİFİK UYGUNLUK KRİTERLERİ

İşletme, yılda 10 tona kadar kurulu üretim kapasitesine sahip mikro ölçekli veya 10 ton/yıl üzerinde, maksimum 200 ton/yıl kurulu üretim kapasitesine sahip küçük ölçekli işletme olmalıdır.

Yeni işletme kurulması durumunda yeni işletme bu kriteri yatırımın sonunda sağlamalıdır.

Mikroişletme: 50 kişiden az çalışan istihdam eden ve yıllık cirosu ve/veya bilançosu 5 milyon TL'yi aşmayan mikro ve küçük ölçekli zanaatkarlar ve işletmelerdir.

⚠️ Başvuru sahibi, Ulusal Çiftçi Kayıt Sistemi'ne kayıtlı olmalıdır veya TÜİK'in Nüfus ve Vatandaşlık Genel Kayıt Sistemi Genel Müdürlüğü'nde çiftçinin ailesinin bir üyesi olarak kayıtlı olmalıdır.

IPARD PROGRAMININ UYGULANDIĞI İLLER

IPARD programı iki ana döneme ayrılmış, ilk uygulama döneminde deneyim ve kapasitenin geliştirilmesi amacıyla sadece 20 ilde uygulanmaya başlanmıştır. Programın ikinci uygulama döneminde ise akreditasyon ve yetki devri süreci başarı ile tamamlanmış 20 il ile birlikte, 22 il daha destek kapsamına alınmıştır.



IPARD PROGRAMI VE BAŞVURULAR HAKKINDA DETAYLI BİLGİ İÇİN;

Kurumumuzun web sitesini ziyaret edebilir,

www.tkd.gov.tr



Çağrı merkezimizi arayabilir,

444 TKDK - 444 8535



Erzincan İl Koordinatörlüğüne başvurabilirsiniz.

Yardım Masası



Gülábibey Mahallesi 13 Şubat Caddesi No:23 Merkez/ERZİNCAN
Telefon: (0446) 223 44 23 Fax: (0446) 223 1810



www.tarim.gov.tr



www.tkd.gov.tr

Tarım ve Kırsal Kalkınmayı Destekleme Kurumu Erzincan İl Koordinatörlüğü
Gülabibey Mahallesi 13 Şubat Caddesi No:23 Merkez/ERZİNCAN
Telefon: (0446) 223 44 23 Fax: (0446) 223 1810



Avrupa Komisyonu bu yayının içeriğinden sorumlu değildir.